

Monterings- och skötselanvisning för luftavfuktare LAV-20D



KYLPRODUKTER
I KIVIK AB

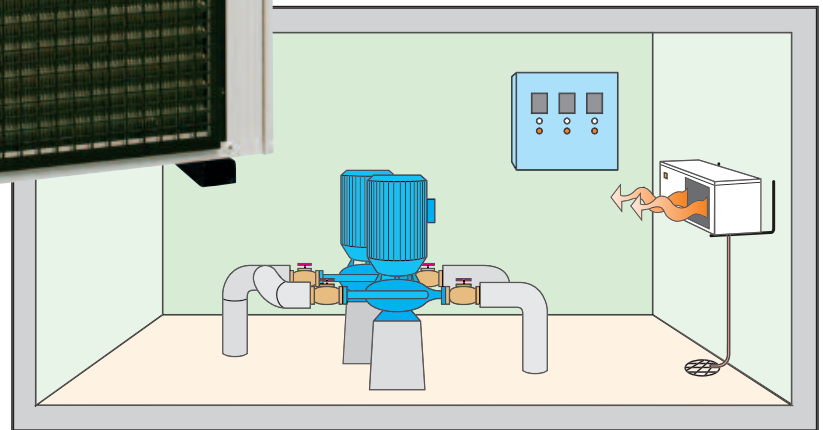
Luftavfuktare LAV-20D

LAV-20D är en luftavfuktare avsedd för väggmontage i mindre utrymmen. Den kan användas i poolrum, pumpstationer, lagerlokaler m.m. Arbetsområde +10°C – +32°C.



TILLBEHÖR

- Hetgasavfrostning (Ha) för snabbare avfrostning
- Benställning



TORRA FAKTA

LAV-20D arbetar enligt kondensationsprincipen, dvs luften kyls så att vattnet i luften kondenseras ut.

LAV-20D har inbyggd drifthygostat med display som visar aktuell fuktighet.

LAV-20D är försedd med automatisk avfrostning. Standardmodellen avfrostar

genom att stoppa kompressorn medan modell Ha är försedd med varmgasavfrostning.

LAV-20D-230 är försedd med ett lätt rengöringsbart nylonfilter.

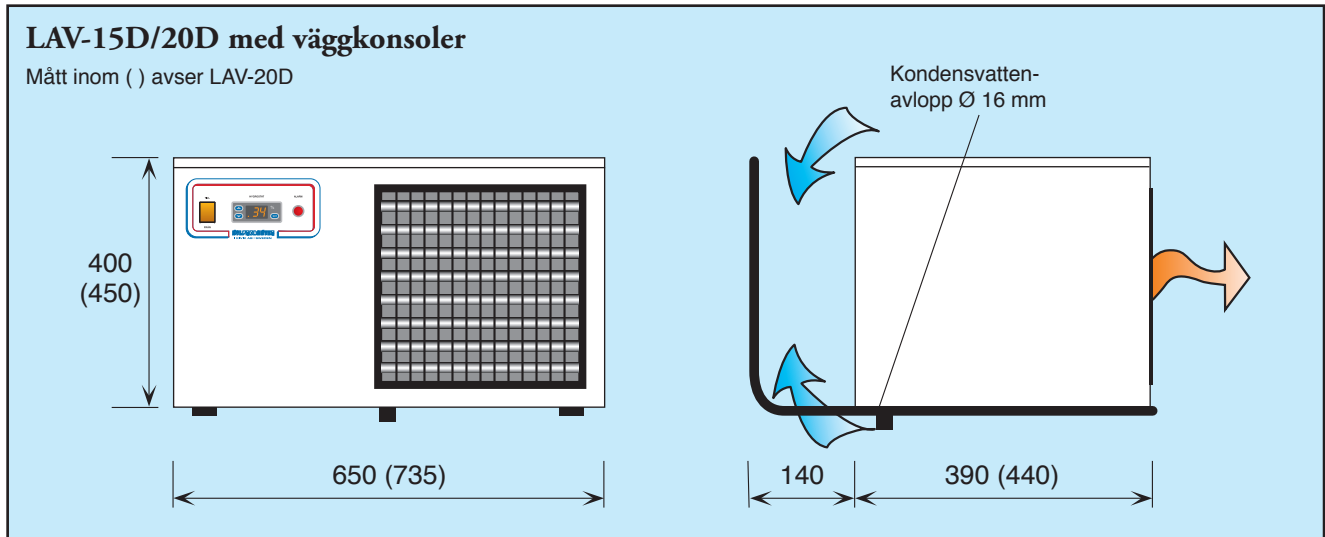
LAV-20D kan förses med en termostatstyrd elvärmare på 1 kW.

KYLPRODUKTER
I KIVIK AB

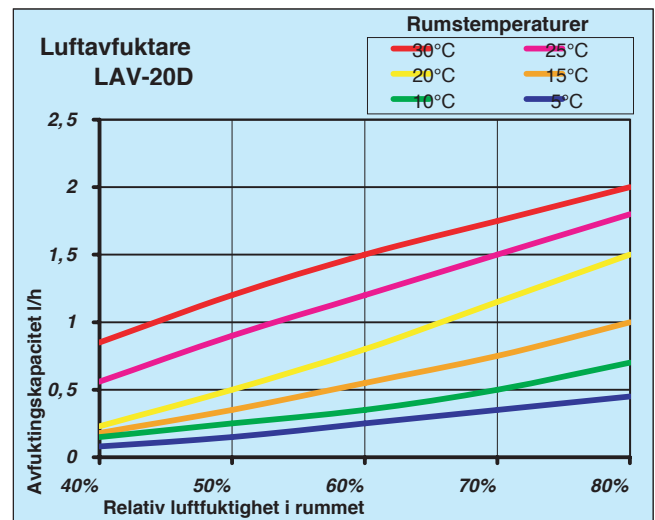
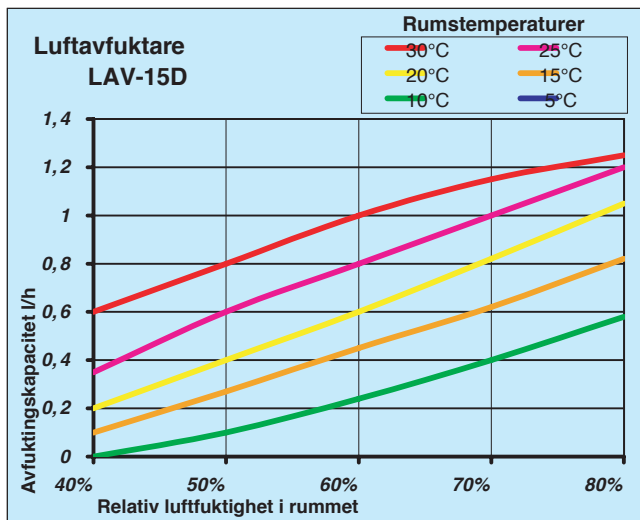
www.kylprodukter.se

Hjälmarödsvägen 15 · 277 32 Kivik · Sweden · Tel. 0414-41 42 60

MÅTT



KAPACITET



TEKNISKA DATA

Data	LAV-15D	LAV-15D-V*	LAV-20D	LAV-20D-V*
Arbetsområde	+10°C – +32°C	+10°C – +32°C	+10°C – +32°C	+10°C – +32°C
Luftflöde	138 l/s 500m ³ /h	138 l/s 500m ³ /h	166 l/s 600m ³ /h	166 l/s 600m ³ /h
Spänning	1-fas 230 V, 50 Hz			
Säkring	10A (trög)	10A (trög)	10A (trög)	10A (trög)
Effektbehov	750W	1750W*	1100W	2100W*
Vikt	40kg	44kg*	50kg	57kg*
Ljudnivå	65 dB(A)**	65 dB(A)**	68 dB(A)**	68 dB(A)**

* Aggregat med påbyggd elvärme. ** Ljudtrycksnivå, L_{pA}, i rum med dämpning motsvarande 10m Sabine.

ÅTERFÖRSÄLJARE

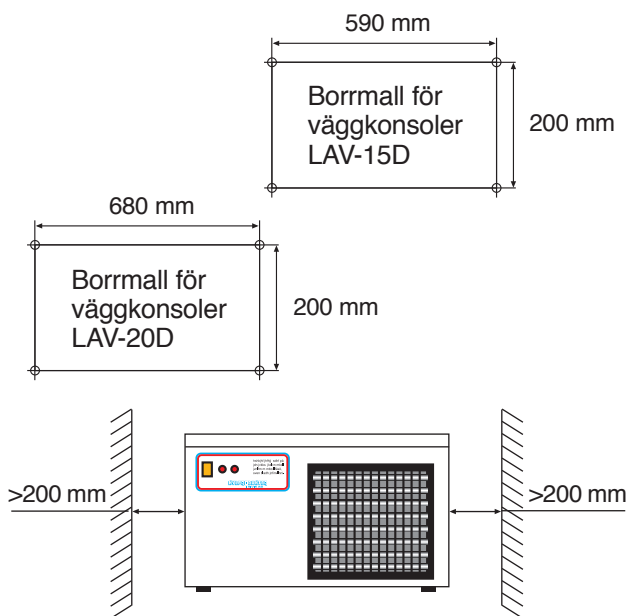
Anvisningar för luftavfuktare LAV-20D

Montage

Placering

Den mängd fuktighet som din luftavfuktare tar bort beror på dess placering och fuktighetsgraden i lokalen. Även väderleksförhållanden påverkar luftavfuktarens prestanda, vid kallt väder sjunker prestanda.

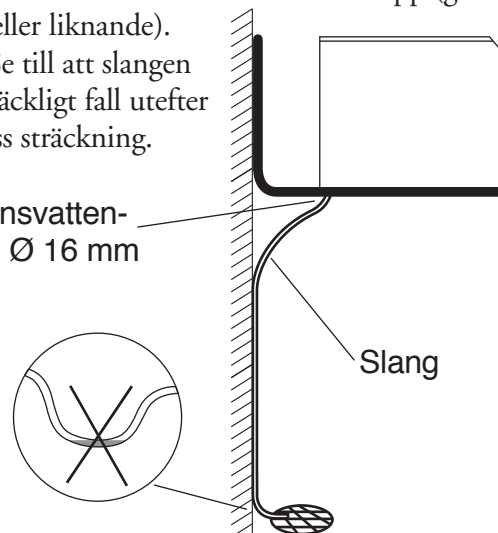
Aggregatet monteras på vägg med hjälp av de medföljande konsolerna. Skruva först upp konsolerna, se bormall nedan (bifogas även med aggregatet). Placera sedan aggregatet på konsolerna och skruva fast det (skruv medföljer). Avståndet mellan aggregat och vägg eller andra föremål bör vara minst 200 mm. Den utgående luften bör vara fri från hinder. Ev tvättlinor skall gå i luftströmmens riktning.



Anslut dräneringsslangen till nippeln på aggregatets undersida och vidare till avlopp (golvbrunn eller liknande).

OBS! Se till att slangen har tillräckligt fall utefter hela dess sträckning.

Kondensvattenavlopp Ø 16 mm



Elanslutning

Installationen skall utföras av behörig elektriker. Avfuktaren får ej monteras i brandfarliga rum.

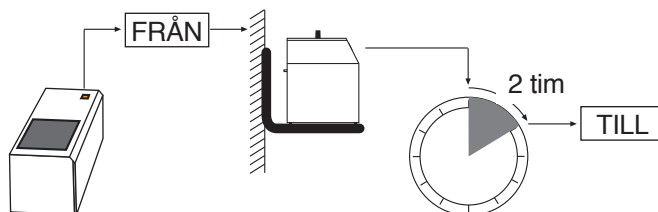
Om aggregatet används för torkning av kläder eller installeras i våta rum skall anslutning göras via fast förlagd kabel och allpolig brytare.

Anslut avfuktaren enligt bifogade elschema.

ELSÄK-FS

Om aggregatet transporterats på fel sätt, t.ex. legat på sidan, finns det risk för att oljan i kompressorn runnit ut i rörslingorna.

Låt därför aggregatet stå vågrätt i minst 2 timmar innan start.



Anvisningar för luftavfuktare LAV-20D

Programmering Fox Digital Control

Tryck set > 5 sek. tills "diF" kommer fram, tryck set, ställ in "diF" med pilarna förslagsvis 3. (denna kan justeras från + - 1% till + - 9%).

Tryck set, "typ" kommer fram, denna skall vid avfuktning ställas på d.

Tryck set "Cor" kommer fram, hygrostaten kan justeras + - 10%. Mät den relativa fuktigheten vid givaren och ev. justera hygrostaten. Tryck set i minst 5 sek. och programmeringen är lagrad.



Inställning av rel. fuktigheten

Tryck set. displayen blinkar : Ställ önskad fuktighet med pilarna, bekräfta med set. Displayen visar den aktuella rel. fuktigheten vid givaren. Röd lysdiod visar att avfuktning pågår.

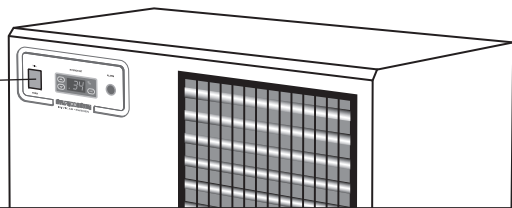
Vid elvärmetsats

Skruva av topplåten på avfuktaren, ställ in termostaten "Rt" på önskad rumstemperatur.

Drift

Vid start ska strömbrytaren vara i TILL-läge. Hygrostaten ställs in på önskat värde. Lämpligen 50%. Aggregatet startar när den relativa fuktigheten överstiger det inställda värdet. Medan avfuktaren är i drift skall om möjligt fönster och dörrar hållas stängda, för att förhindra den avfuktade luften från att lämna rummet och bli utbytt mot fuktig luft.

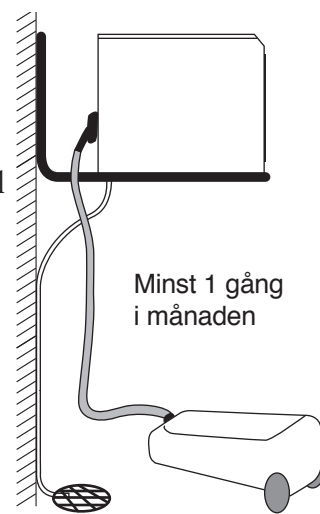
TILL
FRÅN



Skötsel

Varje månad

För att aggregatet ska bibehålla sin kapacitet samt för att inte utsättas för onormalt slitage skall filtret rengöras minst en gång per månad. Dammsug, blås eller borsta rent med en mjuk borste.



Skötsel/Underhåll

Kontrollera avfrostningen

Avfuktaren är försedd med automatisk avfrostnings-automatik som känner av avfrostningsbehovet två gånger i timmen.

Standardutförandet: Avfrostningsuret stannar kompressorn, medan fläkten är i drift. När ev. isbildning på förångaren har smält startar åter kompressorn.

I hetgasutförandet: Avfrostningsuret stannar fläkten medan kompressorn är i drift. Magnetventilen i hetgasledningen är öppen och sprutar in varmgas i förångaren. När ev. isbildning har smält på förångaren stänger magnetventilen och fläkten startar åter.

Anvisningar för luftavfuktare LAV-20D

Larm och felsökning: luftavfuktare LAV-20D

Larm/felsökning – röd lampa lyser när någon skyddsvakt har löst ut.

Orsak

- Luftfiltret igensatt eller luftflödet genom avfuktaren hindrat.
- Temperaturen i rummet för hög, > 30° C.
- Kontrollera att fläkten går. Reducerat luftflöde kan lösa ut pressostaten eller överhettningsskyddet.

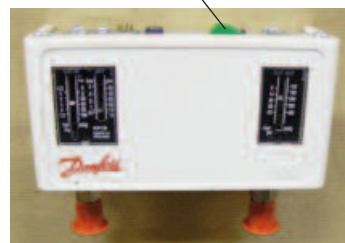
Har pressostat eller överhettningsskydd löst ut?

- Kontrollera att fläkten går och har avsedd effekt.
- Kontrollera att temperaturen i lokalen inte är högre än 30° C.
- Kontrollera att luftfiltret inte är igensatt.

Återställning av pressostat (Gp) åtgärdas genom att:

- Gör spänningslöst till avfuktaren.
- Skruva loss avfuktarens topp-plåt, samt vänster gavel, sedd framifrån.
- Återställ högtryckspressostaten genom att föra den gröna knappen i höger ändläge – ett klick ska höras.

Återställ högtryckspressostaten genom att föra den gröna knappen i höger ändläge.



Återställning av värmebatteriets överhettningsskydd (Öh) åtgärdas genom att:

OBS! Gäller om avfuktaren är försedd med elvärmetsats.

- Gör spänningslöst till avfuktaren.
- Skruva loss avfuktarens topp-plåt – återställ Öh genom att trycka ner den röda knappen.



Återställ Öh genom att trycka ner den röda knappen.

Starta om avfuktaren

OBS! Kompressorn har fördröjd start med 2,5 minuter.

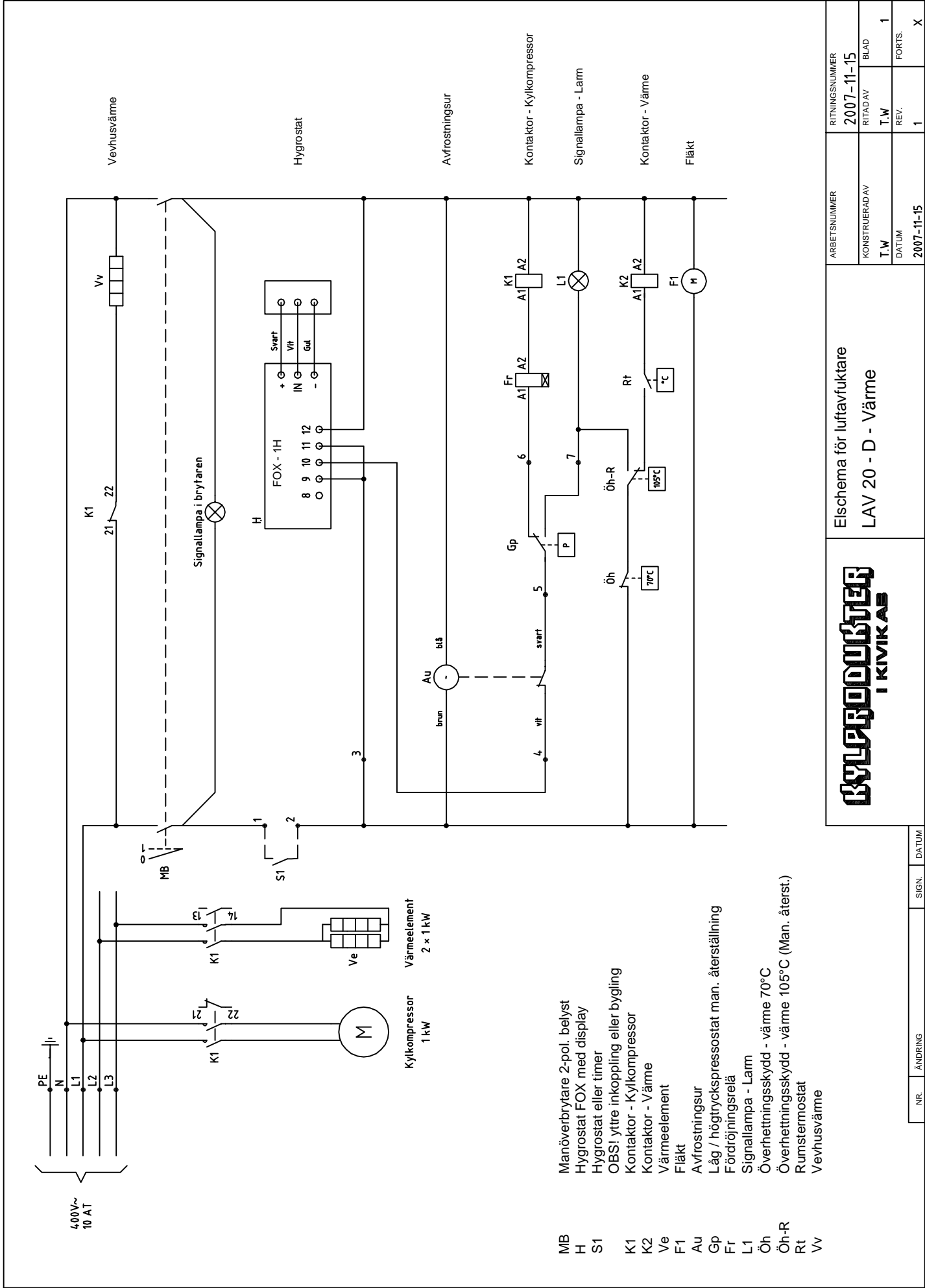
På/Av

Driftslampan på displayen lyser med rött sken när avfuktning pågår.

Driftslampan släckt betyder:

Den relativa fuktigheten är lägre än inställt värde på hygrostaten.

Om det är fuktigt i lokalen kan det vara fel på avfuktarens funktion.



400V~
10 AT

Vevhusvärme

Hygrostat

Avfrostningsur

Kontaktor - Kylkompressor

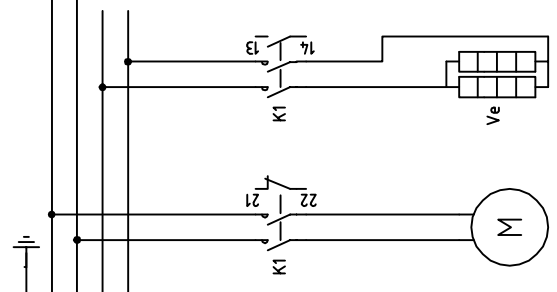
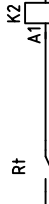
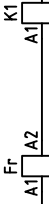
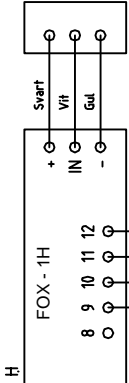
Signallampa - Lamm

Kontaktor - Värme

Fläkt

K1 21 22

Signallampa i brytaren



Kylkompressor
1 kW

Värmelement
2 x 1 kW

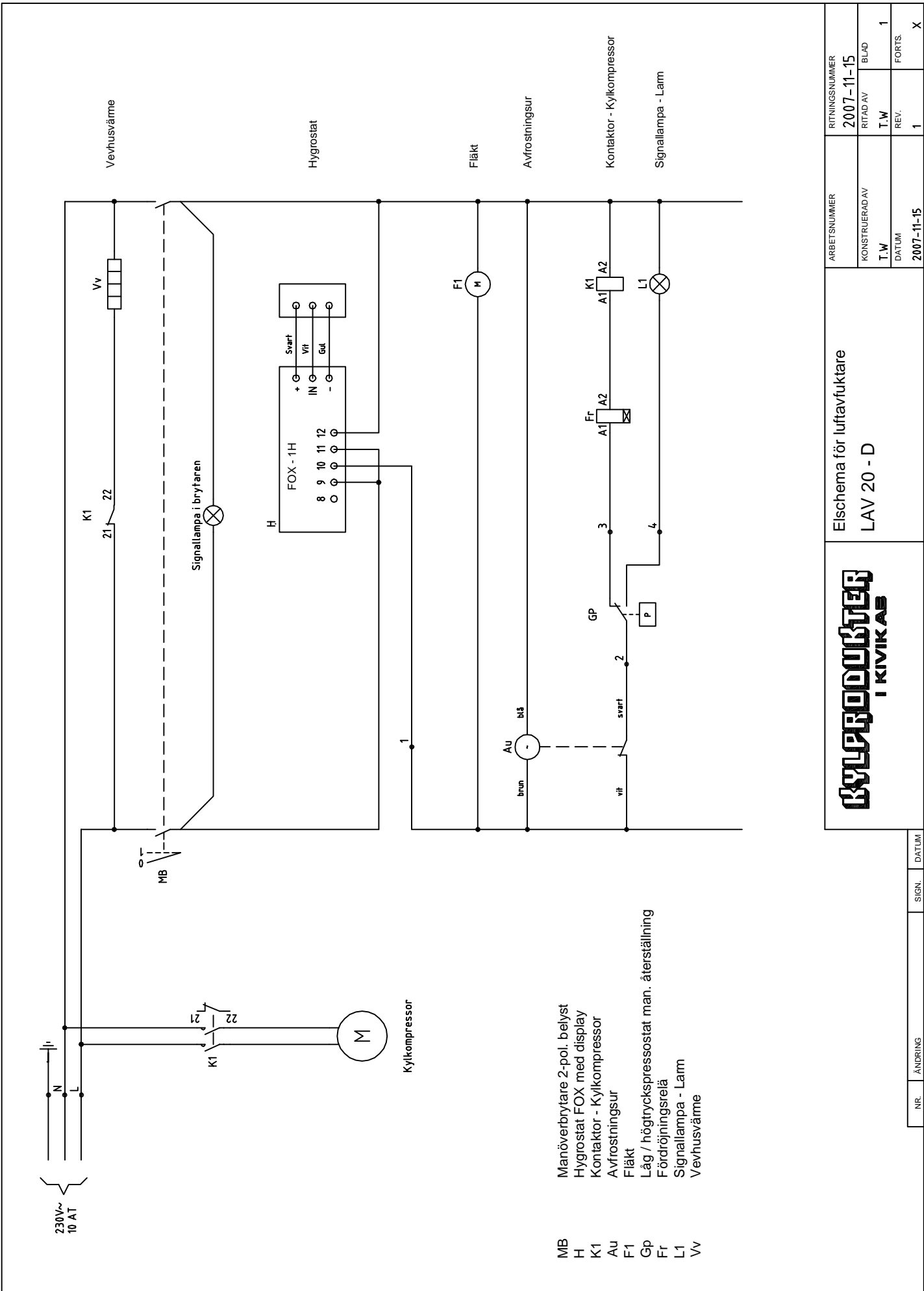
- MB Manöverbrytare 2-pol. belyst
- H Hygrostat FOX med display
- S1 Hygrostat eller timer
- K1 OBS! yttre inkoppling eller bygling
- K2 Kontaktor - Kylkompressor
- Ve Kontaktor - Värme
- F1 Värmelement
- Au Fläkt
- Gp Avfrostningsur
- F1 Låg / högtryckspressostat man. återställning
- L1 Fördröjningsrelä
- Öh Signallampa - Lamm
- Öh-Överhettningsskydd - värme 70°C
- Öh-Överhettningsskydd - värme 105°C (Man. återst.)
- Rt Rumstermostat
- Vv Vevhusvärme

Elschema för luftavfuktare
LAV 20 - D - Värme



ARBETSNUMMER	2007-11-15
RITINGSNUMMER	2007-11-15
KONSTRUERAD AV	T.W
REVISERAD AV	T.W
BLAD	1
REVISION	1
FÖRSTÄMPLA	X

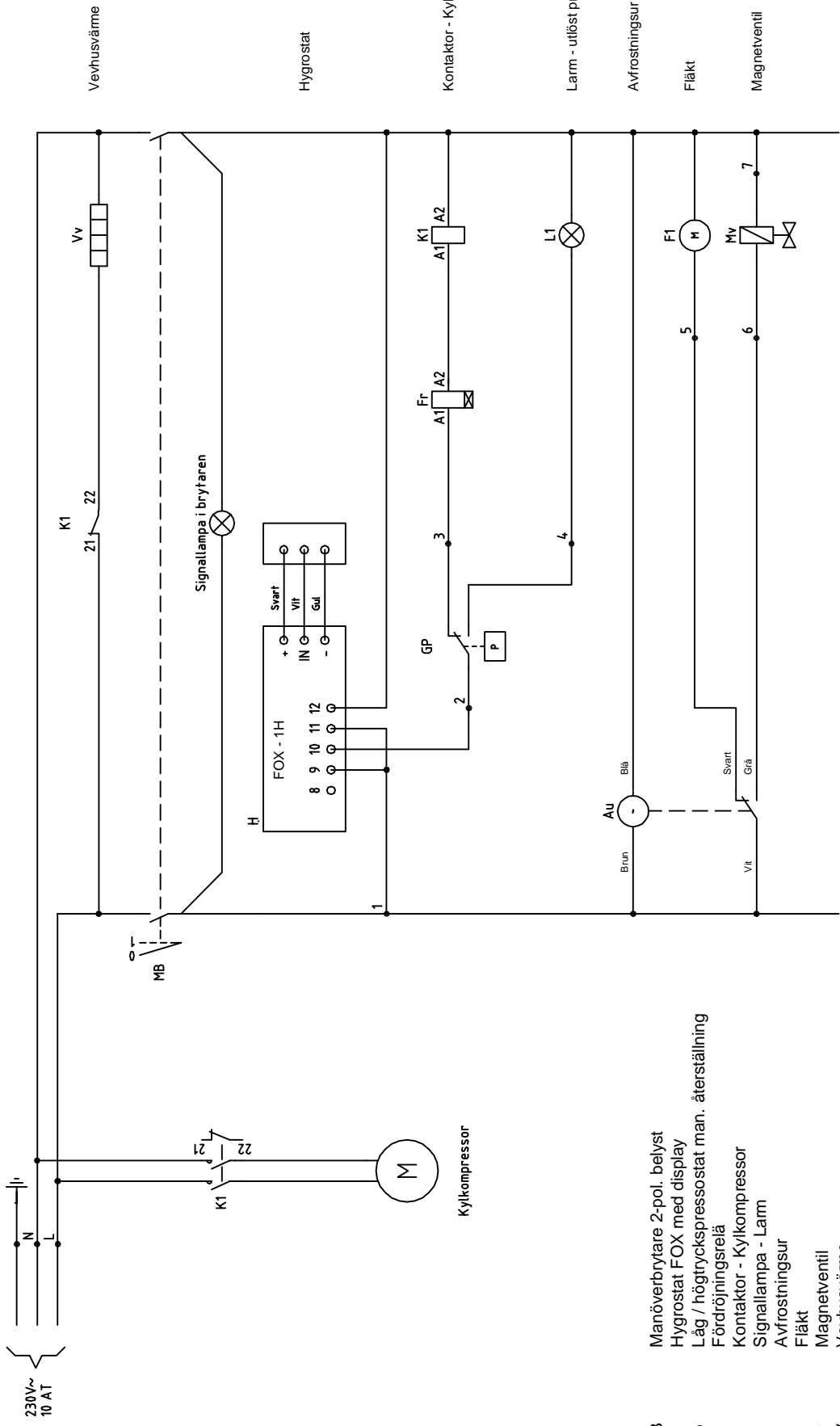
NR.	ÄNDRING	SIGN.	DATUM
-----	---------	-------	-------



Elschema för luftavfuktare LAV 20 - D		ARBETSNUMMER	RITNINGSNUMMER
		KONSTRUERAD AV	2007-11-15
		T.W	BLAD
		DATUM	1
		REV.	FORTS.
		2007-11-15	1
			X



NR.	ÄNDRING	SIGN.	DATUM
-----	---------	-------	-------



230V~
10 AT

Vevhusvärme

Hygrostat

Kontaktor - Kylkompressor

Larm - utförestat

Avfrostingsur

Fläkt

Magnetventil

Kylkompressor

- MB Manöverbrytare 2-pol. belyst
- H Hygrostat FOX med display
- Gp Låg / högttryckspressostat man. återställning
- Fr Fördröjningsrejä
- K1 Kontaktor - Kylkompressor
- L1 Signallampa - Larm
- Au Avfrostingsur
- F1 Fläkt
- Mv Magnetventil
- Vv Vevhusvärme

		Eischema för luftavfuktare		RITNINGSNUMMER	
		LAV 20 - D - Ha LAB 20 - D - Ha		2007-11-15	
NR.		ÄNDRING		ARBETSNUMMER	
SIGN.		DATUM		KONSTRUERAD AV	
				T.W	
				REV.	
				1	
				FORTS.	
				1	
				X	

